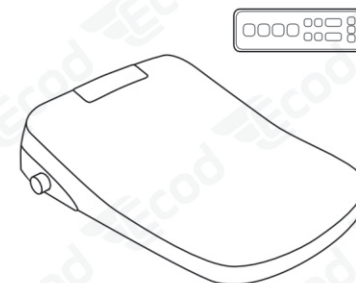




HƯỚNG DẪN LẮP ĐẶT VÀ SỬ DỤNG



NẮP ĐIỆN TỬ (Mã: EBN1806)



Kiểu Nút Chức
Năng Bên Hồng



Kiểu Khay Đựng Điều
Kiển Bên Hồng



CHÚ Ý

- Khi lắp đặt, vui lòng đảm bảo mở van cấp nước trước, đợi 3-5 phút để nước chảy đầy bồn cầu, sau đó cắm phích cắm.
- Khi nguồn điện được kích hoạt, đèn LED sẽ bắt đầu nhấp nháy, thanh phun sẽ tự động mở rộng (không phun) và nước sẽ chảy xuống thanh vào bồn cầu. Đây là thiết bị thực hiện kiểm tra phun nước.
- Đèn LED ngừng nhấp nháy (đèn ngủ màu xanh): Nếu đèn LED nhấp nháy liên tục trong hơn 5 phút, vui lòng rút phích cắm của vòi rửa và tắt van nước. Trước tiên hãy bật van nước, đợi 3-5 phút, sau đó cắm lại và không vận hành bất kỳ chức năng nào. Đèn xanh sẽ ngừng nhấp nháy sau 1 phút.





- Cảm ơn bạn đã lựa chọn bồn cầu thông minh của ECOD.
- Hãy đảm bảo rằng bạn đọc kỹ hướng dẫn sử dụng trước khi sử dụng sản phẩm và cất giữ ở nơi an toàn để tham khảo sau này.

MỤC LỤC

Biện Pháp An Toàn	01
Các Bộ Phận	05
Lắp Đặt	06
Vận Hành Thử	09
Hướng Dẫn Sử Dụng	10
Hướng Dẫn Vệ Sinh	13
Khi không Sử Dụng	14
Xử Lý Sự Cố	15
Thông Số Kỹ Thuật	17

BIỆN PHÁP AN TOÀN

Hãy đảm bảo đọc kỹ tài liệu "Biện pháp an toàn" này trước khi bắt đầu lắp đặt.
Vui lòng tuân thủ mọi cảnh báo và thận trọng về an toàn!

Biểu Tượng	Nội Dung
 Cảnh Báo	Biểu tượng cảnh báo có thể gây thương tích
 Thận Trọng	Chỉ ra những hành động bạn phải thực hiện hoặc tránh để tránh làm hỏng thiết bị này hoặc các vật phẩm khác.
	Biểu tượng sự cấm đoán
	Biểu tượng này biểu thị sự tuân thủ
	<ul style="list-style-type: none"> • Ổ cắm điện phải được nối đất • Những người khuyết tật, người già và trẻ em sử dụng sản phẩm phải dưới sự giám sát của người lớn. • Khi lắp đặt, cần sử dụng các bộ phận ống mới và các bộ phận đi kèm khác. Không được tái sử dụng các bộ phận ống cũ vì có thể gây rò rỉ nước.

CẢNH BÁO

Chỉ sử dụng nguồn điện được chỉ định: AC 220V, 1300W,

• Không tuân thủ nguồn điện được chỉ định có thể dẫn đến hỏng thiết bị, bỏng, điện giật, hỏa hoạn hoặc các nguy cơ thương tích cá nhân khác.

Đảm bảo van cấp nước, ống cấp nước và phích cắm điện.

• Sự ngưng tụ hoặc rò rỉ nước có thể gây ra hỏa hoạn, điện giật, nhiệt hoặc chập điện.

Không chạm vào dây nguồn khi tay ướt.

• Làm như vậy có thể gây ra điện giật.

Không nhét bất kỳ vật gì vào lỗ thoát khí ấm hoặc che nó bằng bất kỳ vật gì, kể cả quần áo.

• Làm như vậy có thể gây ra hỏa hoạn, điện giật, bỏng, chập điện hoặc hỏng hóc.

Tránh đổ nước hoặc chất tẩy rửa vào thân nắp hoặc phích cắm điện.

• Việc làm này có thể gây ra hỏa hoạn, điện giật, quá nhiệt hoặc đoản mạch.

• Làm như vậy có thể gây thương tích hoặc thiệt hại về nước.

Không được tự ý tháo rời, sửa chữa hoặc thay đổi thiết bị.

• Làm như vậy có thể gây ra hỏa hoạn, điện giật, quá nhiệt, đoản mạch hoặc hỏng hóc.

⚠ CẢNH BÁO

Tránh ngồi trên bề bồn cầu có sưởi trong thời gian dài.

- Làm như vậy có thể gây bỏng ở nhiệt độ thấp.
- Người già nên tắt chức năng sưởi ấm bề bồn cầu để tránh những người

Sau đây bị bỏng do nhiệt độ trong quá trình sử dụng:

- Trẻ em, người già và những người dùng khác không có khả năng tự điều chỉnh nhiệt độ.

- Bệnh nhân và người khuyết tật có khả năng vận động hạn chế.

- Những người sử dụng thuốc gây buồn ngủ (như thuốc ngủ và thuốc cảm), những người uống quá nhiều rượu, những người bị mệt mỏi nghiêm trọng và những người dễ buồn ngủ nên thận trọng.

Không lắp đặt thiết bị trên các phương tiện di chuyển như xe cắm trại hoặc tàu thuyền.

•Việc này có thể gây ra hỏa hoạn, điện giật, chập điện hoặc trục trặc.

Bề bồn cầu, nắp, bộ phận chính hoặc các bộ phận khác có thể bị lỏng và rơi ra, có thể gây thương tích.

Nếu xảy ra sự cố, không sử dụng thiết bị.

• Trong trường hợp hỏng hóc hoặc các vấn đề khác, hãy đảm bảo tắt nguồn điện. Và đóng van khóa nước để ngừng cung cấp nước.

• Tiếp tục sử dụng sau khi hỏng hóc có thể dẫn đến hỏa hoạn, điện giật, nhiệt, đoản mạch, thương tích hoặc thiệt hại do nước.

• Sau đây là những sự cố có thể xảy ra:

- Nước rò rỉ từ đường ống hoặc từ thiết bị chính.

- Thiết bị bị nứt hoặc vỡ.

- Thiết bị phát ra tiếng kêu lạ hoặc phát ra mùi lạ.

- Thiết bị thải ra khói.

- Thiết bị nóng bất thường.

- Đệm bề bồn cầu bị lệch.

Chỉ sử dụng nguồn nước được pháp luật và quy định của khu vực sử dụng cho phép.

Không sử dụng nước biển hoặc nước tái chế. Chỉ sử dụng nước uống được.

• Việc sử dụng nước không uống được có thể gây ra nhiều vấn đề như vôi vẹt vệ sinh bị tắc, phải thay bộ lọc thường xuyên, kích ứng da do nước bắn vào hoặc thiết bị bị trục trặc.

Không làm hỏng dây nguồn theo bất kỳ cách nào. Tránh đập, giật, xoắn, uốn cong quá mức, thay đổi, trói, kẹp hoặc làm nóng dây nguồn.

Ngoài ra, không nên đặt bất cứ vật gì nặng lên chúng.

• Sử dụng dây nguồn bị hỏng có thể gây ra hỏa hoạn, điện giật, nhiệt hoặc đoản mạch. Do đó, điều quan trọng là tránh làm bất cứ điều gì có thể làm hỏng hoặc giảm tuổi thọ của dây nguồn.

Không chạm vào dây nguồn khi có giông bão.

• Làm như vậy có thể gây ra điện giật.

⚠ CẢNH BÁO

Không vứt thuốc lá đang cháy hoặc bất kỳ vật liệu dễ cháy nào vào bề bồn cầu.

• Làm như vậy có thể gây ra hỏa hoạn.

Không cắt dây nguồn.

• Việc làm này có thể gây ra hỏa hoạn, điện giật, chập điện hoặc trục trặc.

Các tình huống khác có thể dẫn đến hỏa hoạn, hư hỏng thiết bị hoặc thương tích cá nhân:

- Không sử dụng thiết bị nếu dây nguồn hoặc bộ phận kết nối nguồn bị hỏng.

- Không chặn các lỗ thông gió của thiết bị.

- Không vận hành máy khi buồn ngủ hoặc đang sử dụng ma túy hoặc rượu.

- Không được chèn hoặc tháo bất cứ thứ gì vào bất kỳ lỗ mở hoặc ống nào.

Để giảm nguy cơ bỏng, điện giật, hỏa hoạn hoặc các thương tích khác:

• Cần phải có sự giám sát chặt chẽ khi trẻ em, người già hoặc người khuyết tật sử dụng thiết bị.

• Thiết bị này chỉ được sử dụng cho mục đích đã định như mô tả trong sách hướng dẫn này hoặc trên trang web bán hàng.

Đây là một thiết bị điện. Không lắp đặt ở những nơi nước có thể tiếp xúc với thiết bị hoặc ở những nơi có độ ẩm cao có thể khiến nước ngưng tụ. Nếu sử dụng sản phẩm trong phòng tắm, hãy đảm bảo luồng không khí tốt bằng cách lắp quạt hoặc cổng thông gió.

• Không tuân theo các hướng dẫn này có thể gây ra hỏa hoạn, điện giật, đoản mạch hoặc hỏng thiết bị.

• Việc kết nối với nguồn cung cấp nước nóng có thể gây ra tiếng ồn và hư hỏng cho thiết bị.

Hãy đảm bảo dây nguồn được kết nối đúng cách.

• Để tránh hỏa hoạn, quá nhiệt hoặc đoản mạch, điều quan trọng là phải tuân thủ luật pháp và quy định của địa phương khi lắp đặt thiết bị.

Chỉ sử dụng các phụ kiện được nhà sản xuất khuyến nghị.

• Để dây nguồn tránh xa bề mặt nóng.

• Chỉ kết nối thiết bị với nguồn điện được nối đất đúng cách.

Để tránh nguy hiểm, hãy yêu cầu bộ phận sửa chữa của nhà sản xuất hoặc chuyên gia tương đương thay thế dây nguồn bị hỏng. Trước khi thực hiện bất kỳ bảo trì hoặc kiểm tra nào, hãy đảm bảo rằng nguồn điện đã được tắt.

• Không tuân theo các hướng dẫn này có thể gây ra hỏa hoạn, điện giật, đoản mạch hoặc hỏng thiết bị.

⚠ CẢNH BÁO

Nếu không sử dụng thiết bị trong thời gian dài, hãy đóng van cấp nước.

- Nếu không, nước trong thiết bị chính, đường ống và vòi có thể bị nhiễm bẩn, gây kích ứng da hoặc các vấn đề khác.
- Nếu không, có thể gây ra hỏa hoạn hoặc quá nhiệt khi bật nguồn.

Nếu thiết bị bị rung lắc sau khi lắp đặt, không được sử dụng.

- Làm như vậy có thể khiến thiết bị bị lỏng và rơi ra, gây thương tích.

Nếu thiết bị bị hỏng, không chạm vào khu vực bị hỏng.

- Làm như vậy có thể gây ra điện giật hoặc thương tích.

Không dùng lực quá mạnh, tác động cơ học, giảm lên hoặc đứng lên bề bồn cầu, nắp bồn cầu hoặc các phụ kiện.

- Làm như vậy có thể khiến thiết bị bị vỡ hoặc bị lỏng và rơi xuống, gây thương tích.

Để vệ sinh các bộ phận bằng nhựa (bộ phận chính, v.v.) hoặc ống cấp nước, hãy sử dụng chất tẩy rửa trung tính pha loãng với nước. Không sử dụng chất tẩy rửa bồn cầu, chất tẩy rửa gia dụng, axit, chất pha loãng sơn, chất tẩy rửa dạng bột hoặc bàn chải cọ bằng nylon.

- Những vật dụng này có thể làm hỏng hoặc nứt nhựa và gây thương tích hoặc trực trặc.
- Những vật dụng này có thể làm hỏng và ăn mòn đường ống nước và gây rò rỉ.



Không lắp hoặc tháo bộ lọc nước khi van cấp nước mở. Khi lắp bộ lọc nước, hãy đảm bảo rằng bộ lọc được vận chuyển ở đúng vị trí.

Không được gấp, uốn hoặc cắt ống cấp nước và đường ống bằng vật sắc nhọn.

- Làm như vậy có thể dẫn đến rò rỉ nước.

Trong trường hợp rò rỉ nước, hãy tắt van cấp nước ngay lập tức.

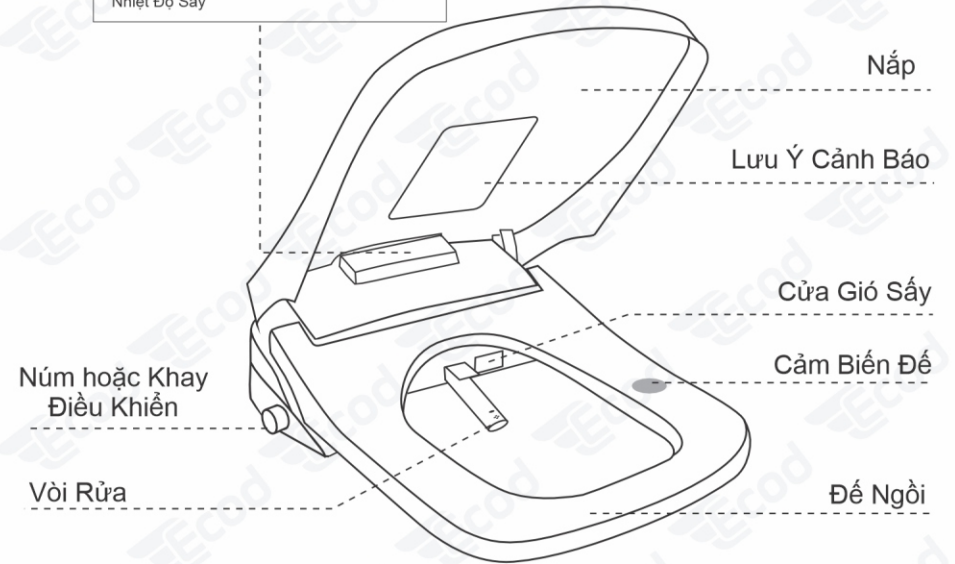
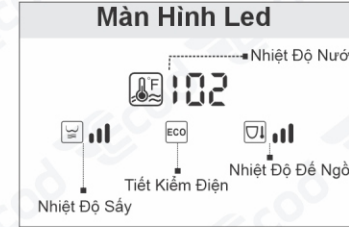
Nếu nhiệt độ môi trường có khả năng giảm xuống -5 độ C hoặc thấp hơn, hãy ngăn ngừa đường ống và ống mềm bị đóng băng.

- Đường ống nước bị đóng băng có thể khiến thiết bị và đường ống bị vỡ, dẫn đến rò rỉ nước.

Sau đây là các giải pháp để ngăn ngừa đường ống bị đóng băng:

- Điều chỉnh nhiệt độ phòng để tránh đường ống và vòi bị đóng băng trong những tháng lạnh.
- Đóng van cấp nước và xả hết nước ra khỏi thiết bị chính, đường ống và vòi.

■ Các Bộ Phận



 Đế Cài Kết Nối	 Dây Cấp	 T Chia Nước	 Lọc
 Long đen	 Bộ Ốc	 Điều Khiển	 Kẹp Khóa Nổi Nhanh

■ Lắp Đặt

⚠ Thận Trọng Những Lưu Ý Khi Lắp Đặt

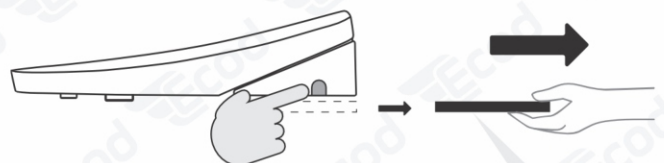
1. Đảm bảo áp suất nước đầu vào nằm trong khoảng 0,05-0,75Mpa.
2. Luôn sử dụng các phụ kiện và linh kiện trong gói sản phẩm.
3. Để tránh trục trặc, không bật nguồn cho đến khi lắp đặt hoàn tất và bồn cầu đã đầy nước.

Dụng Cụ

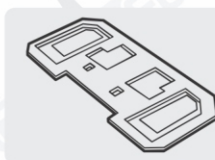


Lắp Đế Cài Lên Bồn Cầu

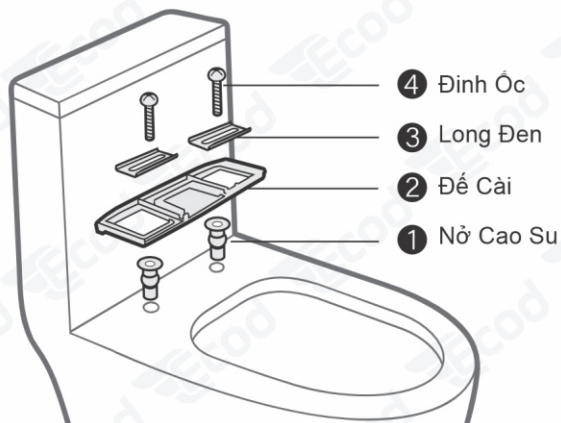
- 1 Tháo đế cài ra khỏi nắp điện tử



Nhấn giữ nút và kéo để cài ra khỏi nắp



- 2 Lắp đặt theo thứ tự



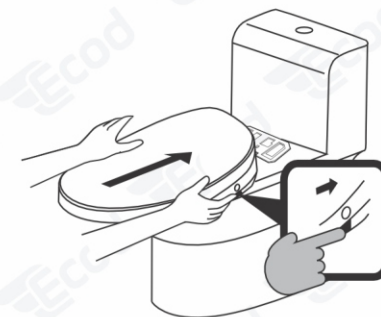
■ Lắp Đặt

- a. Tháo bỏ bộ ngồi bồn cầu và các phụ kiện cố định ban đầu, sau đó vệ sinh sạch các lỗ bu lông và bồn cầu khỏi các vết bẩn.
- b. Nhấn chặt vít giãn nở cao su vào lỗ bu lông bồn cầu. Căn chỉnh tấm cố định và tấm điều chỉnh long đèn kim loại với lỗ bu lông. Sau đó, siết chặt vít.

Mẹo: Để dễ ấn hơn, hãy ngâm các vít giãn nở cao su trong nước nóng. (Nếu vẫn không thể ấn được, hãy dùng tua vít để chọc chúng vào các lỗ bu lông, cẩn thận trong khi sử dụng phương pháp này vì nó có thể làm hỏng các sợi chỉ bên trong.)

Lắp Nắp Vào Bồn Cầu

- 3 Giữ chặt khóa và căn chỉnh nắp bồn cầu vào cả hai bên của tấm cố định. Đẩy theo hướng mũi tên.
- 4 Sau khi lắp đặt bộ ngồi bồn cầu, hãy đảm bảo rằng nó được căn chỉnh đúng với mặt trước của bồn cầu.



Nhấn và giữ nút

- Nếu bạn không thể đẩy nắp bồn cầu vào để cố định nó vào bồn cầu, hãy rời lỏng nhẹ các vít trên tấm cố định.
- Nếu bộ ngồi bồn cầu bidet dài hơn (hoặc ngắn hơn) so với mặt trước bồn cầu, hãy quay lại bước 2 và rời lỏng các vít để di chuyển tấm cố định gần hơn (hoặc xa hơn) bồn cầu. Siết chặt các vít và lắp lại bộ ngồi bồn cầu bidet. Lặp lại bước này cho đến khi bộ ngồi bồn cầu bidet thẳng hàng với mặt trước bồn cầu

Tháo Nắp Ra khỏi Bồn Cầu

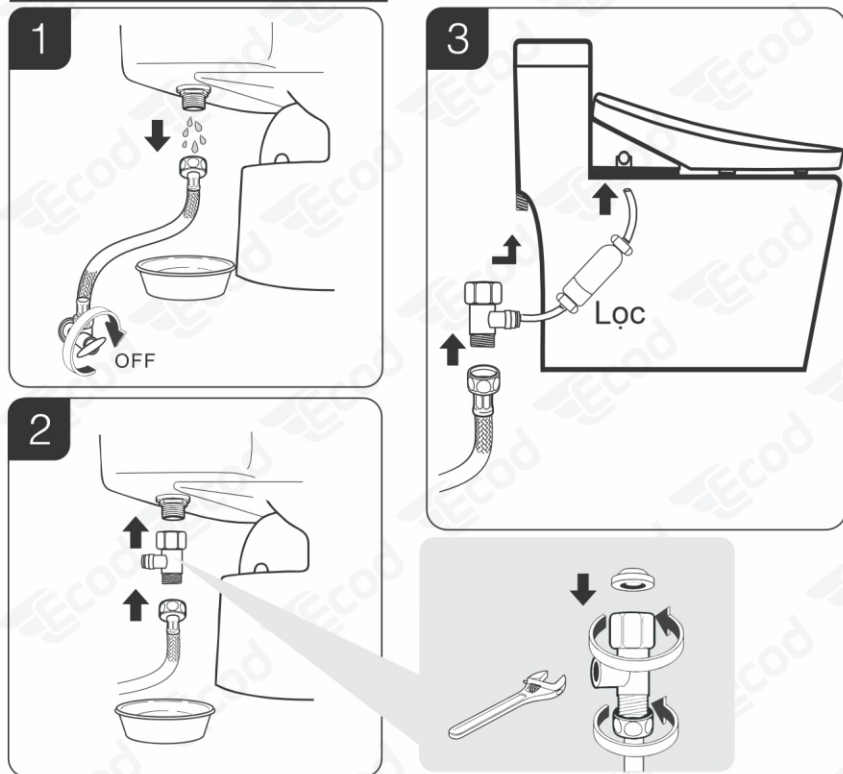
- 5 Trước khi tháo nắp bồn cầu khỏi đế cài, hãy rút dây nguồn và khóa nước tháo dây cấp. Sau đó, giữ chặt khóa để tháo rời.



Nhấn và giữ nút

■ Lắp Đặt

Kết Nối Đường Nước



- 1 Đóng van cấp nước và xả hết nước trong bồn cầu.
- 2 Để tránh làm ướt sàn nhà hoặc giày dép vì nước còn sót lại, hãy đặt một cái chậu, giẻ lau hoặc cây lau nhà dưới bồn cầu.
- 3 Lắp vòng cao su màu đen vào T chia nước và vặn chặt vào đầu vào của bồn cầu. (Tránh sử dụng băng dính nguyên liệu thô hoặc băng dính chống thấm ở đầu vào vì nó có thể ngăn vòng cao su bịt kín khe hở và gây rò rỉ nước.)
- 4 Nối đầu nhỏ hơn của T chia nước với dây cấp nắp rửa. Đầu còn lại nối với đầu vào của lọc. Đầu ra của lọc được nối với nắp bồn cầu.
- 5 Cố định hai đầu dây cấp bằng chốt khóa
- 6 Bật van cấp nước để đổ đầy nước vào hệ thống nắp bồn cầu. Đợi 3-5 phút. Vui lòng kiểm tra tất cả các kết nối xem có rò rỉ không trong khi chờ đợi.
- 7 Cắm phích cắm. (Đảm bảo bồn cầu đã được đổ đầy nước trong 3-5 phút trước khi thực hiện bước này, nếu không đèn LED màu xanh lam sẽ nhấp nháy.)

■ Vận Hành Thử Nghiệm



1. Trước tiên, hãy đảm bảo mở van cấp nước, đợi 3-5 phút để nước chảy đầy hệ thống, sau đó cắm phích cắm. Nếu không, đèn LED sẽ nhấp nháy để nhắc nhở.
2. Vận hành thiết bị mà không có đèn LED màu xanh nhấp nháy. Nếu đèn LED màu xanh nhấp nháy liên tục, hãy đợi 3 phút hoặc tham khảo phần khắc phục sự cố để được hỗ trợ.



Thận Trọng

• Đảm bảo phích cắm được cắm vào ổ cắm có nổi đất và đặt ở vị trí không dễ bị nước bắn vào.

Mặc dù nhiệt độ có thể dễ chịu lúc đầu, nhưng ngồi trên ghế sưởi ấm hoặc sử dụng không khí ấm để sấy khô trong thời gian dài có thể khiến nhiệt độ tăng cao hơn, có khả năng gây bỏng ở nhiệt độ thấp. Nên tắt hoặc giảm nhiệt độ khi cần thiết.

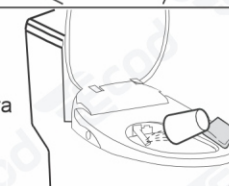
1. Cảm Biến Chỗ Ngồi

Khu vực minh họa là khu vực cảm biến chỗ ngồi. Chức năng rửa chỉ khả dụng khi thiết bị cảm biến vật thể, ngoại trừ chế độ Trẻ em. Để kiểm tra các chức năng cơ bản của bộ ngồi bồn cầu, bạn có thể mô phỏng chỗ ngồi của con người bằng cách che khu vực cảm biến chỗ ngồi bằng lòng bàn tay hoặc khăn ẩm.



2. Kiểm Tra Chức Năng Vòi Rửa

Để kiểm tra chức năng phun nước, hãy nhấn nút 'Rửa sau' hoặc 'Rửa phụ nữ' khi ngồi. Nhấn nút một lần nữa để kiểm tra chức năng rửa



3. Kiểm Tra Chức Năng Sấy

Để kiểm tra chức năng sấy bằng không khí ấm, hãy nhấn nút 'sấy' khi ngồi. Để kiểm tra chức năng nhiệt độ không khí ấm, hãy nhấn nút 'nhiệt độ sấy' khi sấy.



■ Hướng Dẫn Sử Dụng

Kết Nối Điều Khiển

Phương pháp 1: Nhấn và giữ nút bên hông nắp trong 5 giây cho đến khi bạn nghe thấy tiếng bíp và màn hình bắt đầu nhấp nháy. Nhấn bất kỳ nút nào trên điều khiển từ xa và sau đó nghe thấy tiếng bíp, cho biết ghép nối thành công

Phương pháp 2: Nhấn và giữ đồng thời nút 'Stop' và nút 'Wash Woman' trên điều khiển từ xa trước khi khởi động, sau đó nghe tiếng bíp, báo hiệu ghép nối thành công.

■ Hướng Dẫn Sử Dụng

Nhiệt Độ Nước
Nhấn nút để điều chỉnh nhiệt độ nước theo ý muốn trong quá trình phun nước. Có 4 mức điều chỉnh:

- Một đèn báo -- Tắt chức năng nước ấm
- Hai đèn báo -- Thấp
- Ba đèn báo -- Giữa
- Bốn đèn báo -- Cao

Nhiệt Độ Ghế Ngồi
Nhấn nút để điều chỉnh nhiệt độ ghế theo sở thích của bạn. Có 4 mức để điều chỉnh:

- Một đèn báo -- Tắt chức năng sưởi ghế
- Hai đèn báo -- Thấp
- Ba đèn báo -- Giữa
- Bốn đèn báo -- Cao

Nhiệt Độ Sấy
Nhấn nút để điều chỉnh nhiệt độ không khí ấm theo sở thích của bạn trong quá trình sấy. Có 5 mức để điều chỉnh:

- Tất cả đèn báo đều tắt -- Tắt chức năng sấy ấm
- Một đèn báo -- Mức 1
- Hai đèn báo -- Mức 2
- Ba đèn báo -- Mức 3
- Bốn đèn báo -- Mức 4

Vị Trí Vòi Phun
Nhấn nút này để điều chỉnh vị trí nước trong khi vệ sinh. Có 4 mức điều chỉnh: điều chỉnh ▷ tiến và điều chỉnh ◁ lùi.

Áp Lực Nước
Điều chỉnh áp suất nước của vòi phun trong khi vệ sinh bằng cách nhấn nút + - . Có 5 mức áp lực nước

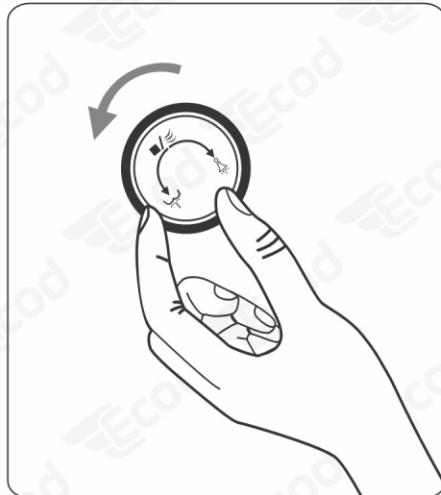
■ Hướng Dẫn Sử Dụng

- Hip Wash / Rửa Mông (rửa sau)**
 Khi ngồi xuống, hãy nhấn nút này để phun nước về phía sau cơ thể bạn.
 - Nhấn nút một lần nữa để kích hoạt chức năng rửa dao động, giúp di chuyển vòi phun qua lại để mang lại trải nghiệm dễ chịu hơn.
- Wash Woman / Rửa Nữ (rửa trước)**
 Khi ngồi xuống, nhấn nút này để phun nước về phía trước cơ thể phụ nữ.
 - Nhấn nút một lần nữa để kích hoạt chức năng rửa dao động, giúp di chuyển vòi phun qua lại để mang lại trải nghiệm dễ chịu hơn.
- Dry / Sấy**
 Khi ngồi xuống, nhấn nút này để sấy khô trong 5 phút (3 phút là đủ).
 - Trong thời gian này, hãy điều chỉnh nhiệt độ không khí ấm bằng cách nhấn 'Dry Temp'. Để tránh bị bỏng, không nên chỉ sấy ở nhiệt độ cao trong suốt quá trình.
 - Đừng sấy khi bạn đứng dậy hoặc nhấn 'Stop'.
- Auto / Tự Động**
 Nhấn nút này để bắt đầu chức năng tự động làm sạch và sấy khô.
 - Quy trình vệ sinh như sau: rửa mông trong 30 giây, sau đó vòi rửa dao động trong 30 giây và cuối cùng sấy khô trong 3 phút.
 - Nhấn nút 'Wash Woman' trước khi chọn 'Auto' để tự động vệ sinh vùng phía trước dành cho phụ nữ.
- Seat**
 Nhấn nút này để đóng hoặc mở nắp.
- Stop / Dừng**
 Nhấn nút này để dừng các chức năng đang hoạt động.
- Light / Defecate / Đèn / Đại Tiện**
 - Không ngồi: Nhấn nút sẽ kích hoạt đèn ngủ LED, đèn sẽ tắt khi nhấn lại. Đèn ngủ cho phép nam giới đi tiểu đứng vào ban đêm mà không cần bật đèn sáng.
 - Khi ngồi: Nhấn nút này sẽ kích hoạt chức năng xả mạnh, tạo ra dòng nước mạnh hỗ trợ những người bị táo bón khi đi tiêu.
- Eco/Power / Tiết Kiệm / Nguồn**
 Nhấn nút để kích hoạt chế độ ECO 8 giờ, chế độ này sẽ giảm mức tiêu thụ năng lượng. Ở chế độ ECO, ghế sẽ không được sưởi ấm khi không sử dụng.
 - Chế độ ECO sẽ tự động tắt sau 8 giờ hoặc khi sử dụng bồn cầu thông minh.
 - Nhấn nút này, điều khiển từ xa sẽ phát ra tiếng bíp để báo hiệu chế độ ECO đã được kích hoạt
 - Để tắt nắp bồn cầu, hãy nhấn và giữ nút.

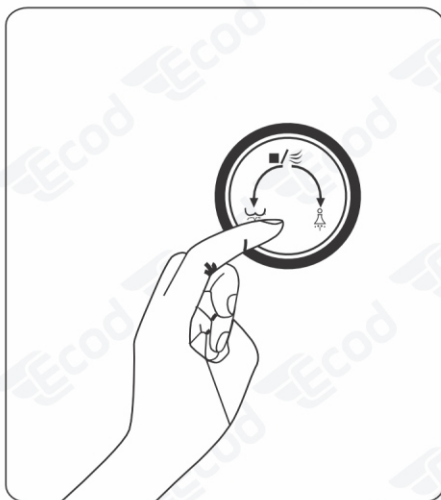
■ Phiên Bản Có Núm Bên Hồng



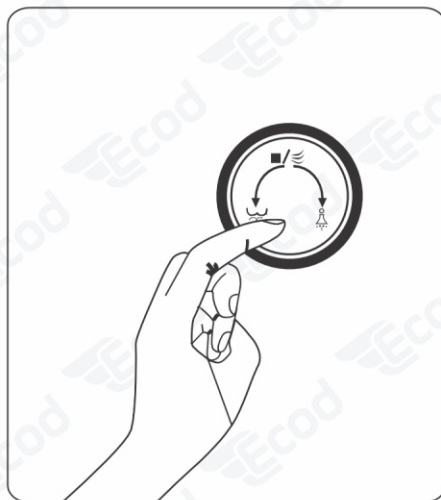
Front Khi ngồi, xoay núm theo hướng mũi tên để vệ sinh vùng trước của phụ nữ. Để bắt đầu vệ sinh dao động, hãy xoay núm hai lần.



Rear Khi ngồi, xoay núm theo hướng mũi tên để vệ sinh vùng mông (phía sau). Để bắt đầu vệ sinh dao động, hãy xoay núm hai lần.



Dry Khi ngồi vào, nhấn núm một lần để bắt đầu quá trình sấy và nhấn thêm lần nữa để hoàn tất trong 3 giây



Stop Khi các chức năng rửa, sấy đang hoạt động, nhấn nút để tắt các chức năng

■ Hướng Dẫn Vệ Sinh

Cách Vệ sinh

- Lau sạch bề mặt bằng vải mềm ẩm.
- Để làm sạch vết bẩn cứng đầu, hãy sử dụng chất tẩy rửa pha loãng. Tránh sử dụng chất tẩy rửa có tính axit hoặc kiềm, chất tẩy vết bẩn, chất pha loãng xăng, benzen hoặc bất kỳ sản phẩm tẩy rửa nào khác.
- Nếu không lau sạch nước tiểu trên sản phẩm kịp thời, thiết bị có thể bị ố màu hồng hoặc xanh



Vệ sinh Vòi Rửa

1. Vui lòng vệ sinh vòi phun thường xuyên. Nhấn nút "Hip Wash" hoặc "Wash Woman" khi không ngồi và vệ sinh bằng bàn chải đánh răng hoặc vải mềm sau khi vòi phun được kéo dài.
2. Vui lòng không kéo vòi quá mạnh. Sau khi vệ sinh xong, hãy nhấn nút dừng để vòi tự động rút lại.



Cách Lắp Đặt Lọc

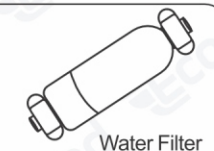
Thay Thế Bộ Lọc

1. Tắt van cấp nước và nguồn điện. Để tránh làm ướt sàn nhà hoặc giày dép vì nước còn sót lại, hãy đặt một cái chậu, giẻ lau hoặc cây lau nhà dưới bộ lọc.
2. Nới lỏng cả hai bên của bộ lọc và tháo ống kết nối ở cả hai bên của bộ lọc.
3. Thay bộ lọc hiện tại bằng bộ lọc mới và cắt bớt dây cáp nếu cần.
4. Lắp ống nối vào cổng tương ứng của bộ lọc và vặn chặt hai đầu để cố định ống.
5. Mở van cấp nước và đợi 3-5 phút, vui lòng kiểm tra tất cả các kết nối xem có rò rỉ không trong khi chờ đợi.
6. Bật nguồn. (Đảm bảo bồn cầu đã được đổ đầy nước trong 3-5 phút trước khi thực hiện bước này, nếu không đèn LED màu xanh lam sẽ nhấp nháy.)



Thay Định Kỳ

Bộ lọc nước nên được thay thế sau mỗi 4-6 tháng, tùy thuộc vào chất lượng nước.

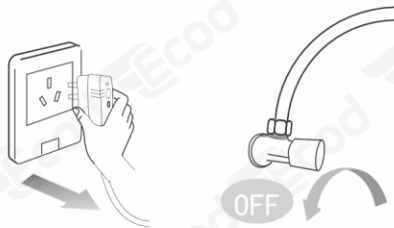


■ Không Sử Dụng Trong Thời Gian Dài

■ Trong những trường hợp sau, hãy tắt van cấp nước và nguồn điện, sau đó xả hết nước ra khỏi vòi và bồn cầu:

1. Ở những vùng lạnh, nước có thể đóng băng.
2. Khi không sử dụng trong thời gian dài.

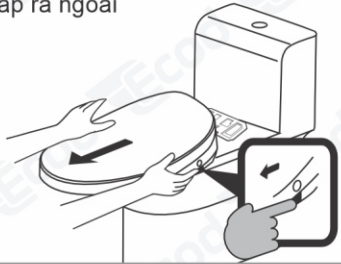
1. Tắt van nước và nguồn điện



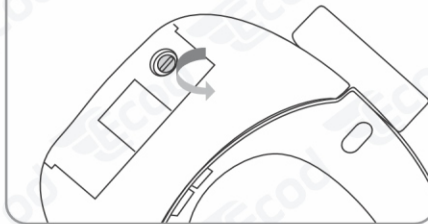
2. Tháo dây cấp bằng cách tháo chốt khóa và ấn giữ đầu nắp đồng thời rút dây ra



3. Giữ nắp bồn cầu bằng hai tay và nhấn chốt bên hông đồng thời kéo nắp ra ngoài



4. Tháo vít xả bằng tua vít để xả nước ra khỏi bình chứa trong nắp bồn cầu



- Sau khi xả nước, hãy đảm bảo vít xả được vặn đúng cách để tránh rò rỉ nước.
- Vui lòng xác nhận và thử nghiệm khi sử dụng lại thiết bị.

Để ngăn ống dây cấp và van T chia nước bị đóng băng vào mùa đông, hãy thực hiện các biện pháp chống đông sau:

- Tăng nhiệt độ trong nhà.
- Đóng van cấp nước.
- Xả nước ra khỏi dây cấp.

■ Xử Lý Sự Cố

Kiểu	Rắc Rối	Nguyên Nhân	Khắc Phục
Đèn Led	Đèn Led nhấp nháy liên tục, nước không ấm	1. Không có nước hoặc áp lực nước không yếu 2. Mất nguồn điện	Rút phích cắm nguồn điện, mở van cấp nước và đợi 1 phút, sau đó cắm lại, không vận hành bất kỳ chức năng nào vào lúc này. Sau khi đợi 2 phút, đèn ngủ LED sẽ không nhấp nháy và chức năng nước ấm sẽ trở lại bình thường. Nếu Không được hãy kiểm tra áp lực nước nhà bạn. (bể chứa, khóa nước,...)
Xịt Vệ Sinh	Vòi xịt vệ sinh không phun nước sau khi nhấn nút vệ sinh, nhưng có thể phun nước khi nhấn nút dành cho trẻ em.	Đề nghị không cảm nhận được bất kỳ vật thể nào, chức năng trẻ em không cần cảm biến vật thể	Sử dụng lòng bàn tay hoặc khăn ẩm để đặt lên vùng cảm biến trong quá trình vận hành thử
Xịt Vệ Sinh	Vòi phun không dao động khi vệ	Chỉ nhấn nút rửa vệ sinh một lần	Nhấn bất kỳ nút chức năng rửa nào hai lần sẽ làm nhiệm vụ vệ sinh dao động
Xịt Vệ Sinh	Phản ứng chậm khi sử dụng vòi xịt sau khi lắp	Khi sử dụng vòi xịt lần đầu tiên sau khi lắp đặt, vòi xịt sẽ chậm hơn bình thường từ 5-10 giây.	Đây là hiện tượng bình thường, không phải sự cố
Rò Rỉ Nước	Nước sẽ chảy ra khỏi nắp phun một cách ngẫu nhiên khi không sử dụng	Đây là thiết bị tự động điều chỉnh áp suất nước trong vòi xịt vệ sinh.	Đây là hiện tượng bình thường, không phải lỗi
Rò Rỉ Nước	Nước sẽ chảy xuống thanh phun vào bồn cầu khi sử dụng thiết bị. Cũng xảy ra trước hoặc sau khi phun	Đây là vòi phun tự làm sạch	Đây là hiện tượng bình thường, không phải lỗi
Rò Rỉ Nước	Nước chảy ra khỏi nắp phun trong hơn 1 phút	/	Rút phích nguồn và cắm lại sau 10 giây

■ Xử Lý Sự Cố

Kiểu	Rắc Rối	Nguyên Nhân	Khắc Phục
Nhiệt độ nước	Xịt một ít nước lạnh trước khi xịt nước ấm.	Nước đầu vào quá lạnh do nhiệt độ thấp vào mùa đông.	Đóng van cấp nước đúng cách để giảm lưu lượng nước, cài đặt nhiệt độ nước ở mức cao và đợi hơn 30 giây trước khi sử dụng.
Áp lực nước	Áp suất nước quá thấp và bên trong bộ lọc có màu vàng và mốc.	Lọc bị tắc nghẽn	Nên thay bộ lọc sau mỗi 3-6 tháng, tùy thuộc vào chất lượng nước.
Áp lực nước	Áp lực nước rửa yếu	Tắc nghẽn vòi rửa	Nhấn bất kỳ nút rửa nào khi không ngồi và chải nhẹ vòi phun bằng bàn chải đánh răng trong khi thanh phun được kéo dài (không phun). Khi hoàn tất, nhấn bất kỳ nút rửa nào hoặc nút 'Stop' để thu vòi rửa lại.
Đế ngồi	Khi ngồi lên không có cảm giác ấm	Ở chế độ ECO đế ngồi chỉ bắt đầu sưởi ấm khi có người ngồi lên	Tắt chế độ ECO
Hiện thị nhiệt độ	Nhiệt độ hiển thị trên màn hình không tương ứng với nhiệt độ đã cài đặt.	Mọi nhiệt độ đều có sai số là 1,5 độ C	Điều này là bình thường, không phải lỗi
Điều khiển từ xa	Điều khiển từ xa có nguồn nhưng không điều khiển được	Điều khiển từ xa chưa được kết nối với năm thông minh	<ul style="list-style-type: none"> Phương pháp 1: Nhấn và giữ nút bên trong 5 giây cho đến khi bạn nghe thấy tiếng bip và màn hình bắt đầu nhấp nháy. Nhấn bất kỳ nút nào trên điều khiển từ xa và sau đó nghe thấy tiếng bip, cho biết ghép nối thành công Phương pháp 2: Nhấn và giữ đồng thời nút 'Stop' và nút 'Wash Woman' trên điều khiển từ xa trước khi khởi động, sau đó nghe tiếng bip, báo hiệu ghép nối thành công.
Loa	Làm thế nào để tắt tiếng Bip	/	Nhấn và giữ nút "Hip Wash" trong khoảng 5 giây để nghe tiếng bip, điều này có nghĩa là tiếng bip đã tắt thành công

■ Thông Số Kỹ Thuật

	Nguồn	AC220,50Hz, 1300W
Nước Đầu Vào	Nhiệt độ nước đầu vào	15°C - 35°C
	Áp suất nước đầu vào	0.07 - 0.75Mpa
Các Chức Năng Rửa	Có thể điều chỉnh	4 cấp độ
	Nhiệt độ nước ấm	Nhiệt độ môi trường, 34°C, 37°C, 40°C
	Công suất	1200W
	Thiết bị an toàn	Cảm biến hệ số nhiệt độ âm, bộ điều nhiệt, bảo vệ chống nóng khô
Đế Ngồi	Có thể điều chỉnh	4 cấp độ
	Nhiệt độ đế sưởi ấm	Nhiệt độ môi trường, 34°C, 37°C, 40°C
	Máy Sưởi	45W
	Thiết bị an toàn	Bảo vệ chống rò rỉ điện, cảm biến chổ
Sấy Khí Ấm	Có thể điều chỉnh	5 cấp độ
	Nhiệt độ sấy sưởi ấm	Nhiệt độ môi trường, Cấp độ 1, Cấp độ 2, Cấp độ 3, Cấp độ 4
	Máy Sưởi	190W
	Thiết bị an toàn	Bộ điều chỉnh nhiệt, cầu chì quá dòng
Chiều dài dây nguồn		1200mm
Loại điều khiển		Điều khiển từ xa
Kích thước đóng gói		550x500x200 (mm)